

# ALNÖ

## SÅGVERKSMINNEN

ALNÖ utanför Sundsvall var under andra halvan av 1800-talet Sveriges sågverkstätaste plats. Läget vid det skyddade Alnösundet med Ljungans älvmyrning i söder och Indalsälvens i norr var det bästa tänkbara. På älvarna flottades timmer ner från de milsvida norrländska skogarna och ångdrivna sågar producerade trävaror av högre kvalitet och mer regelbundet än de tidigare vattensågarna vid älvarnas biflöden. Industrialiseringen och stadsutbyggnaden i Europa krävde stora mängder bjälkar, plank och bräder.

Sundsvall växte kraftigt till följd av sågverksexpansionen. Arbetare strömmade till och fick säsongarbete och köpmän och sågverkspatroner gjorde sig stora rikedomar på trävaruhandel och annat. När Sundsvall byggdes upp efter branden 1888 manifesterades rikedomerna i storstadsmässiga hus. Men grunden för rikedomerna i Sundsvall lades till stor del av arbetarna på Alnö alla sågverk.

Idag finns ett antal byggnader och kajer kvar som vittnar om alla de samhällen som byggdes upp kring sågarna. Ofta är det svårt att veta vilka äldre byggnader som hörde till sågarna.

Vi vill med denna kartguide peka på vilka industriminnen vi har från sågverksepoken på Alnö. Vi har i denna andra utgåva tagit med alla 19 sågverk som har funnits på Alnö. Här vill vi visa vad som finns kvar och hur det såg ut när verken var i full drift. Detta som hjälp för Din fantasi att föreställa Dig hur det var för drygt 100 år sedan i ett av Sveriges mest expansiva industridistrikt.

Föreningen Sågverksfolket har beskrivit Alnö under sågverksepoken i tre böcker. Material ur dessa finns tillgängligt i en utställning på Alnö Hembygdsgränd och på vår hemsida [www.foreningensagverksfolket.com](http://www.foreningensagverksfolket.com)

Kartguiden är tryckt med stöd av Sundsvalls kommun, Carlsvikspiren, SCA, Sundfrakt, Veolia, ICA Supermarket Alnö och Wides stiftelse.

Tryckt i juni 2021, upplaga 3000 ex

© Föreningen Sågverksfolket 2021

Text och layout: Hans Gillgren och Hans- Anders Kempe

Foto där ej annat anges: Hans Gillgren

Omslagsbild: Pannhuset på Karlsviks sågverk, 2021 kafé och restaurang

## EN KARTGUIDE TILL MINNENA AV EN INDUSTRIEPOK



FÖRENINGEN SÅGVERKSFOLKET, ALNÖ

## Nitton sågverk på Alnö

De är lätta att hitta: Efter Alnöbron, ta vänster i första rondellen och åk förbi kyrkan för att komma till de fyra norra. För att komma till de fyra södra håll höger i första rondellen, passera centrum och kör rakt fram i den andra rondellen.

## Fika

finns i Hembygdsgården vid Alnö kyrka, i Konditoriet i centrum och i Karlsvik

## Mat

finns på flera ställen i centrum och sommartid även i Vindhem och Karlsvik.

## Bilparkering

Tyvärr finns inga iordningställda parkeringsplatser vid de olika sågverken, så den som kommer med bil måste hitta lämpliga ställen som inte är på tomter eller utfarter så att boende hindras.

## Visa hänsyn!

De flesta byggnader som finns kvar från sågverksepoken är nu privata. Nöj Dig med att se dem från gatan och gå inte in på tomterna utan ägarens medgivande.



## Föreningen Sågverksfolket

1983 samlades några Alnöbor med rötterna i öns sågverks-samhällen och bildade en studiecirkel för att forska lite djupare i sågverkstidens historia. Detta arbete resulterade i en utställning 1985 och tre böcker om sågverksfolkets historia som gavs ut 1995, 2001 och 2006. Alla böckerna är slutsålda men finns på biblioteket. Vi arbetar också med att lägga ut delar av böckernas innehåll på vår hemsida, [www.forening-sagverksfolket.com](http://www.forening-sagverksfolket.com)

## Historieintresset växer

Intresset för Alnöns historia och särskilt sågverksepoken har bara vuxit under de gångna 25 åren och uppgiften att visa öns historia blir bara viktigare. En attraktiv bygd att bo och verka i är en bygd som är medveten om sin historia. Det är detta som skapar en identitet och förankring när man vet vilka som bott och verkat på Alnö under tidigare århundraden och hur det sett ut och fungerat.

## Framtidens näring!

I en tid då besöksnäringen växer är historiska miljöer och berättelser ur vårt förflutna en viktig resurs att ta tillvara och utnyttja. Det kan bli en viktig hörnsten i vår ekonomi framöver. Framtidens människor som i en globaliserad värld besöker Alnö kommer säkert att nyfiket fråga efter vilka särdrag bygden har vad gäller natur, kultur och inte minst historia.

I det perspektivet har Föreningen Sågverksfolket en viktig roll. Dessutom är det roligt och spännande att forska i öns historia, så bara det är ett skäl att delta i arbetet.

## Vi vill göra Alnöns sågverkshistoria till en besöksattraktion!

Vi vill under de kommande åren bidra till att Alnö blir ett attraktivt besöksmål genom att göra sågverkshistorien lättillgänglig och spännande. En dröm vore ett sågverksmuseum...

## Stöd vårt arbete, bli medlem!

Betala in medlemsavgiften som 2021 är 100:- på bankgiro 5909-5117 och ange namn, adress och mejladress. Swish går också bra 1232906691, glöm inte namn och mejladress så vi kan nå dig med våra utskick.

# Ett turförslag

En vacker vår-, sommar- eller höstdag är en tur på cykel ett utmärkt sätt att bekanta sig med Alnö. Eftersom Alnö före sågverksepoken varit en kulturbygd i tusentals år, så är en bra startpunkt de vackert belägna kyrkorna och Hembygdsgården. Alnö gamla kyrka från 1100-talet och den nya från 1890-talet visar att norra Alnö är en bördig bygd med lång historia. I detta perspektiv är sågverksepoken en kort intensiv period som var omvälvande men som nu nästan är försvunnen.

## Börja med det första i norr

Från kyrkan är det en vacker färd norrut i kulturlandskapet med utsikt över en av distriktets kvarvarande skogsindustrier, Östrandsfabriken. Ivar Kreugers storsatsning när SCA bildats 1929.

Längst norrut på ön ligger platsen för det första sågverket på Alnö, Eriksdal från 1860. Och här börjar öns sågverks-epok.

## ..fortsätt sen österut och söderut

Sen är det bara att följa Klingerfjärden österut och Alnösundet söderut och se de platser som, ofta undangömda ruvar på spännande minnen. Trevlig tur!

## Innehåll

Sågverksepoken i korthet .....	2
Stornäset.....	8
Hörningsholm .....	12
Nacka .....	16
Eriksdal.....	20
Hovid .....	24
Johannesvik/Johannesnäs .....	28
Rödestrand.....	32
Nyvik .....	34
Rökland .....	38
Gustafshamn .....	40
Wii .....	42
Alvik.....	44
Strand .....	48
Gustafsberg.....	52
Lervik.....	58
Karlsvik.....	62
Myrnäs .....	68
Ankarsvik .....	70
Utvik.....	74



*Såghusets övervåning på Alvikssågen. Till höger syns en sågram som gick upp och ned driven av remmar från ångmaskinens axel i undervåningen. Ljuset kom från många fönster och några få fotogenlampor.*

## Hur fungerar en ångsåg?

Vattensågarna drevs främst under vårfloden av flödande vatten i bäckar eller åar. Ett vattenhjul roterade och kraften fortplantades via en axel som drev en sågram som rörde sig upp och ner med sågblad monterade i ramen. Stocken matades in och sågades till plankor och bräder.

Ångmaskinen kom att revolutionera sågverken genom att de inte var beroende av vattenflödet. Istället för att flotta färdigsågat virke på älvar och åar från vattensågarna vid älvarnas biflöden kunde man placera ångsågarna vid lastageplatser vid kusten och flotta stockarna istället. Det ångsågade virket blev ljusst och osmutsat och av bättre kvalitet och betalades bättre på världsmarknaden.

Ångsågen drevs av en ångmaskin där den spillvedseldade ångpannan hettade upp vatten till ånga som med kolvar drev ett svänghjul som hade en axel in till såghusets undervåning. Till denna axel kopplades remmar som drev sågens olika ramar, kantverk och de så kallade kerattbanorna som drog upp stockarna från vattnet till övervåningens olika såglinjer.



*Pannhusen med ångpanna och maskin byggdes i tegel för att stå emot värme och eld. Såghuset byggdes däremot i trä och brann ofta ner vid någon överhettning i maskineriet eller om gnistor från skorsten eller ångbåtar antände det myckna flis och spån som hopade sig kring sågen. Bilden visar Alviks sågverk.*

Sågramarna ”postades” med sågklingor som delade upp stockarna i olika dimensioner, anpassade efter stockens tjocklek. Man sågade ett antal stockar med samma dimensioner för att sen posta om till andra stockar och virkesdimensioner.

Plankorna och bräderna (plankor är tjockare, bräder tunnare gränsen går idag nästan vid 28 mm) kantades sen för att få bort den rundade vankanten. Spillveden som ribb och bakved användes till ved i ångpannan och som strö mellan varven när man staplade det sågade virket för torkning på brädgården. Splitved, som var kortare bräd- och plankstumpar, användes för att packa runt brädstaplarna när man lastade skeppen för att lasten inte skulle förskjutas. Splitveden kunde säljas vid ankomsten och användes bland annat för lådtillverkning. Splitvedsjäntor kallades den kvinnliga arbetskraften som stod för lastandet och packandet.

# Brädgårdar

Efter sågningen skulle plankor och bräder torkas innan de kunde säljas och fraktas för export. Det skedde i stora brädgårdar i anslutning till sågen. Det sågade virket fraktades vanligen med vagnar på rälsbanor och staplades i ett stadsliknande rutnmönster med ”gator” mellan staplarna. Spårsystemen kunde vara stora, då i princip spåren skulle nå fram till alla brädstaplar. Vid de största sågverken, på fastlandet som Sund och Skönvik, var banorna elektrifierade och vagnarna drogs av små ellok. På Alnön var det muskelkraft som gällde, senare kom motorlok att användas vid flera sågverk.



På huvudgatan gick rälsbanan där vagnarna drogs med mankraft. Stabbläggarna staplade virket luftigt med ströribbor mellan varje lager som ströpojckarna lade ut. Staplarna kunde bli höga och stabbläggarna fick bära tungt uppför branta ramper. För att skydda axlarna hade de läderputor men år av arbete gav ofta sneda och värkande ryggar. Brädstaplarna täcktes av ett tak och när torktiden var över lastade man över virket till pråmar vid brädgårdens kaj för transport ut till väntande fartyg där lastrummen fylldes. För att säkra att lasten inte rörde sig under seglingen fylldes mellanrummen med splitved som var brädstuppar som kunde säljas som lådmateriel vid ankomsten.

# Flotningen

Under vattensågarnas tid buntades det färdigsågade virket ihop till flottar och ett par man som skulle se till att flottan inte fastnade och klarade forsarna följde med. När virkesflottarna nådde kustens lastageplatser fick flottarna vandra hem eller åka med någon av de båtar som trafikerade älvarna.



När ångsågarna tog över flottades istället timret på älvarna och större åar. Det krävde åtgärder längs vattendragen för att stockarna inte skulle fastna. Stenrännor och timmerrännor i trä förbi forsarna byggdes. För att få ner timmer från Holmsjön till Indalsälven byggdes till och med en järnväg från Österström fram till älven och en timmerränna utför sista branten där stockarna landade i vattnet med stora kaskader.

Stockarna märktes med ägarsymboler vid avverkningen och lades ut på isen. Vid islossningen följde timret vårflo- den och flottare med båtshakar såg till att stockarna inte fastnade på vägen. Ibland bildades dock stora brötar som i värsta fall fick sprängas för att inte vara till hinder. Vid kusten sorterades stockarna vid skiljeställena i Indalsälvens delta och Kvissleby. Därifrån drogs det buntade timret de med bogserbåt till den såg som hade köpt virket.

Vid mitten av 1960-talet lades flottningen ner då tim- merbilar och järnväg tog över då virkesterminalen i Töva byggdes.

## Varv och sjöfart

Redan under vattensågarnas tid under 1700-talet och början av 1800-talet uppstod ett behov av fartyg för att frakta virket till utlandet. Det löstes med att flera varv anlades i Sundsvallsområdet och ett antal segelfartyg byggdes. Namn som Vindskärsvrav, Vivstavarv och Skeppsholmen, där flygplatsen ligger, påminner om varvsepoken som var över redan på 1870-talet. Då hade flera hundra fartyg byggts, men Alnö hade aldrig något varv.

Sjöfarten var betydande och flera rederier stod för fartygs- byggen och fraktuppdrag. Segelfartygen dominerade under större delen av sågverksepoken men ersattes successivt av ångfartyg. Exporten av sågat virke gick till hela Europa, Mellanöstern, Afrika och ända till Australien. När isen i Bottenhavet hade släppt var det stor fest när de första se- gelfartygen anlände till Alnöundet och utlastningen kunde börja.



*James Dickson  
t.v. köpte Matfors  
vattensåg och  
anlade Svartvik*



*Friedrich  
Bünsow t.h.  
anlade Skönvik  
och Karlsvik*

## SÅGVERKSPATRONERNA

### Vilka ägde ångsågarna?

De som startade och ägde sågarna hade ofta en bakgrund i handel med trävaror från vattensågarna ut till världsmarknaden. Flera kom från utlandet till exempel den skotska familjen Dickson som etablerade sig i Göteborg på tidigt 1800-tal. När marknaden ropade efter mer virke insåg James Dickson att man borde etablera sig i Norrland och köpte Matfors vattensåg och anlade lastageplats i Svartvik 1820. Friedrich Bünsow kom 1845 från Tyskland upp till sin morbror Hans Friedrich Postel som drev trävaruhandel vid Mon och tog över efter Postels hastiga död 1847. Bünsow anlade senare Skönvikssågen och Karlsvikssågen och var vid sin död 1897 Sveriges rikaste man.

På Alnön anlade jämtlänningarna och vattensågsägarna Edholm från Utanede Eriksdals såg 1860 och fältjägaren Georg Fredrik Burman startade 1873 Gustavsbergs sågverk tillsammans med Gustaf Sundberg, ursprungligen från Njurunda. Norrmannen G P Braathen startade Hovids sågverk.

Ofta var köpmän i Sundsvalls med som ägare och sågarna bytte ofta ägare, ibland efter konkurser.

Men även lokala bönder och markägare startade sågverk som Johannesvik och Lervik.



*Gustaf Sundberg och G F Burman anlade  
Gustafsberg*



*G P Braathen  
startade Hovid*





Arbetare på Alvikssågen. Foto SCA:s arkiv.

## SÅGVERKSARBETARNA

### Vilka arbetade där?

De anställda hade alla tydliga uppgifter från att timmerstockarna matades fram till sågen, sågades, transporterades ut till brädgården, staplades för torkning och senare lastades ut via pråmar till fartygen som låg ute på reddan. Följande "titlar" visar de olika sysslorna: timmersorterare, bomkarlar, försågare, hjälpsågare, förkantare, hjälpkantare, kantsågare, plankdragare, vagnlastare, bibbdragare, märkpojkar, knubbdragare, ströpojkar, stabbläggare, vedhuggare, sågspånsdragare, sågstädare, kolare, maskinister, ballastkärningar och splitvedsjäntor.

För ledningen av arbetet och kontorsarbete stod befattningar som inspektor, faktor och hjälpfaktor, kassör, kontorist och nattvakt.

Kopplat till herrgården fanns: körkarlar, rättare, stalldrängar och trädgårdsmästare.

### Varifrån kom de?

I första skedet av ångsågsepoken hämtades arbetskraften lokalt, bondsöner och andra kunde arbeta under sågnings-säsongen. Men snart krävde den expanderande industrin arbetskraft utifrån och det löstes med invandring från andra delar av Sverige och Norden. Säsongsarbetare kom från Värmland, Dalarna, Västerbotten och Finland. En del blev fast anställda och familjen flyttade med. Då byggdes arbetarbostäder vid sågverken, oftast bara med ett kök där alla bodde.



THOMAS ANDERSSON

*Stornäsets kvastkäppfabrik. Industrianläggningen byggd av engelsmannen Edward Yates Aston år 1891. Fotot taget omkring 1900.*

## STORNÄSETS SÅGVERK

I våra dagar finns inte mycket som påminner om att Stornäset, beläget på ön nordöstra spets har haft ett sågverk. På Stornäset fanns redan på 1700-talet en jordbruksegendom. Den ska på 1700-talet ha kommit i Mattias Krapp, patron på Lagfors, ägo. Egendomen kom på 1880-talet i engelsmannen Edvard Astons ägo. Aston var tidigare delägare i en firma som tillverkade kvastskäft i Matfors. En tid var firman även ägare till Alviks sågverk. Kvastskäftstillverkningen etablerades nu på Stornäset. Den verksamheten kröntes med en rejäl konkurs och Aston blev utfattig.

Efter några ägarbyten kom anläggningen slutligen i Simon Öqvists ägo. Kvastskäftstillverkningen var som nämnt inte lönsam varför den fabriken byggdes om till en ångsåg med fyra ramsågar. Det sågverket blev det sista som anlades på Alnön under 1800-talet. Senare utvidgades sågverket med ett mindre hyvleri. Redan 1897 sålde Öqvist sågverket till firman Björklund & Stackell som redan ägde Eriksdals sågverk. Två år senare var det dags för ägarebyte igen, då såldes Stornäset tillsammans med Eriksdal, till disponent Axel Åberg. Företagsnamnet blev nu Eriksdals Trävaru AB. Efter några ägarbyten inköpets både det ursprungliga jordbruket och ångsågen av grosshandlaren Algot Löfgren. Jordbruket såldes direkt vidare till Alnö kommun som inrättade ett försörjningshem(fattighus?). Löfgren hade affärer i pitprops förklara stöttor i gruvor som var en stor export-



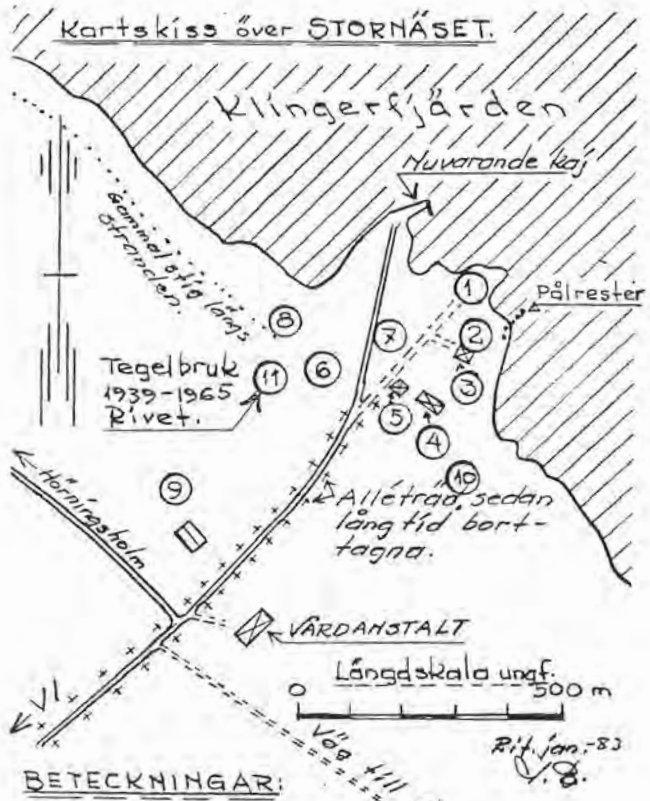
Utsnitt ur generalstabskartan från 1900. Dagens kaj är sannolikt resterna av ångbåtskajen till vänster om sågen.

artikel till bl.a. Storbritannien, dessa affärer gick inte så väl, första världskriget bröt ut och han nödgades sälja både pitpropsen och sågverket till norska intressenter. Den norske köparen gick i konkurs och Löfgren fick tillbaka sågen. Därefter fortsatte sågverksdriften fram till 1923 då det lades ned. Grosshandlaren C O Dahlström på Lervik anlade 1939 ett tegelbruk på platsen. Det lades ner 1965.



Foto 1905 på den dåvarande herrgården som låg på samma plats som senare försörjningshemmet byggdes på. De ljusa annexen på bägge sidor om herrgården var bostäder och sannolikt är det som är skymt till höger det som finns där idag, se fotot på nästa uppslag.

# STORNÄSETS SÅGVERK IDAG



1. Fundamentrester av såg och fabriek.
2. Kolbucken med mlbottnar.
3. Kolar koja, numer privatägd.
4. Disponentvillan, sedan scoutgård.
5. Arbetarbostad, numer privatägd.
6. " " riven. Populärt kallad "Djurgårn".
7. Arbetarbostad, riven.
8. Stugan där Karl Östman bodde. Riven.
9. Loge. Den flyttade fabrieken.
10. Tillfällig dansbana år 1914.

Torkel Bobergs skiss över Stornäset ur minnet 1983



*Öster om den nuvarande kajen låg sågverket på den udde som syns på bilden.*



*Stornäsets nuvarande byggnader med den tidigare försörjningshemmets byggnad från 1925. Huset till höger är sannolikt ett av annexen från den tidigare herrgården.*

Inga byggnader finns idag kvar som påminner om industriverksamheten på Stornäset. Kring sågverket uppstod inte som vanligt var något egentligt sågverkssamhälle. Herrgårdens ena flygel som ser ut att vara från 1700-talet, kan ha funnits vid det tidigare jordbrukets mangårdsbyggnad.



## HÖRNINGSHOLMS SÅGVERK

Efter olönsamma försök med både gruvdrift samt kalkbruk på Alnön av grosshandlaren J A Enhörning på Kubikensborg satsade Enhörning på lite säkrare kort. Han lät därför anlägga ett sågverk på en liten ö i Klingerfjärden norr om Alnön. Byggmaterialet körde ut på isen 1881 och sågen byggdes under 1882. Dessutom tvingades man att bygga en bro till "fastlandet" Alnön, vilket medförde att sågen blev dyr. Bron som var att betrakta som en gångbro+ fanns kvar fram till?

Verket var utrustat med två ramar och 1885 när Enhörning avlidit sålde efterträdaren E A Enhörning den lilla olönsamma sågen vidare. Köpare var P O Elf från Fors i Jämtland, han lät riva sågverket och bygga ett nytt modernare med tre ramsågar. År 1894 utvidgades företaget med en kompanjon till, C A Wager från Sörvik på Söråkerslandet., det höll endast till 1898 då en Ekelund inträdde som delägare, vilket endast räckte till 1899. Sågverksdriften gick bra fram till 1905 då sågen brann ner, den byggdes direkt upp och utvidgades även med ett hyvleri. Elf frånträdde 1908 och hans svärson Otto Norberg tillträdde, Norberg drev rörelsen fram till 1930. Sågverket dukade under som ett resultat av både de dåliga tiderna i början av 30-talet och råvarubristen som direkt påverkade ekonomin. Sågverket revs därefter och ingenting på ön ute i Klingerfjärden påminner idag om sågverksdriften. Som en parentes kan sägas att gruvdrift i



viss omfattning etablerades senare på Alnön med bl.a. brytning av kalk vid Nedergård, mitt på ön. Idag finns herrgården kvar och används som privatbostad. Tors lokal som var den första folkets hus på landsbygden finns bibehållen. Byggnaden är idag pietetsfullt renoverad och används som samlingslokal.

Namnet Hörningsholm, varifrån kommer det? Givetvis skulle platsen hetat Enhörningsholm efter grundaren, men det ansågs nog för krångligt att uttala.



*Tors lokal byggdes 1896 i Hörningsholm som ett av Sveriges första Folkets Hus. Huset har en målning som visar Tors strid mot jättarna vilket symboliserade arbetarnas kamp mot arbetskraftsköparna.*

# HÖRNINGSHOLMS SÅGVERK IDAG



*Herrgården*



*Hörningsholmen sedd från Alnösidan med sågverkets plats till vänster*

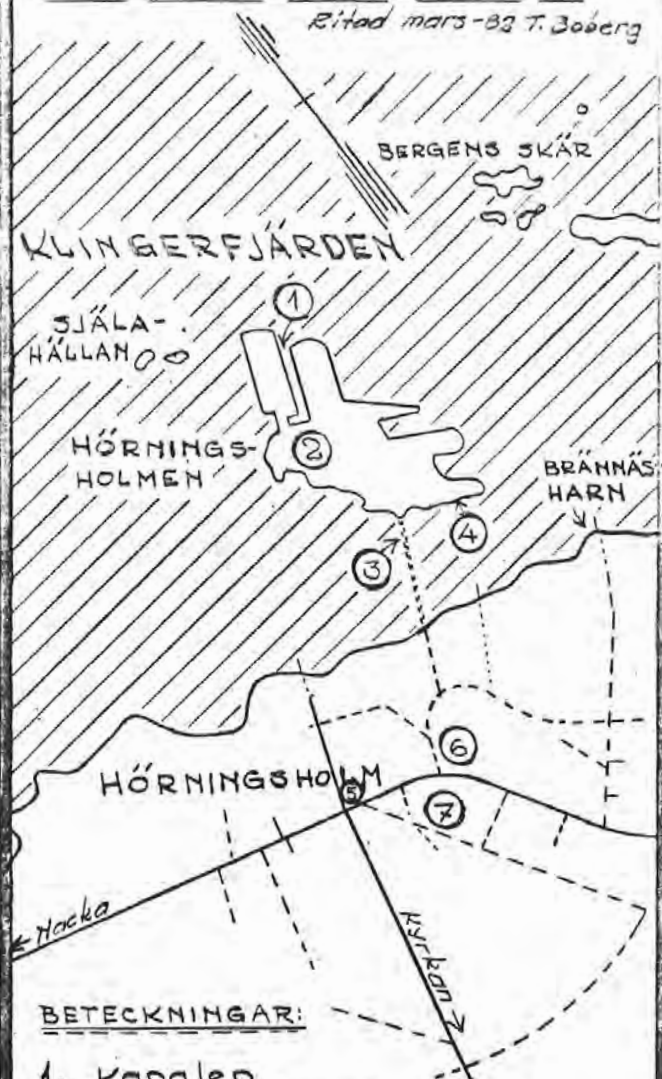


*Tors lokal*



# KARTSKISS ÖVER HÖRNINGSHOLM

Ritad mars-82 T. Zoberg



## BETECKNINGAR:

1. Kanalen
2. Rester av såghusfundament
3. " " " " gångbro
4. Kolbacken
5. Rester av Nils Annersas loge
6. Herrgård
7. TORS lokal



*Nackasågen kring 1900 med kontoret uppe i backen. Till höger en timmerhäst för att lyfta upp stockar.*



*Kontoret 1895*

## NACKA SÅGVERK

Tidigare hette platsen Nacka Gistavik, där anlades 1874 en ångsåg av firman Cassel och Sjöberg. Sågverket var av mindre omfattning och hade två sågramar. Affärerna var inte direkt lysande och redan 1878 gick rörelsen i konkurs. Därefter såldes sågverket till Kredit Aktiebolaget i Sundsvall för 57.500 kronor. Redan 1881 såldes det vidare till Grafström & Hörnell för 75.000 kronor. Efter ytterligare fyra år stod konkursen för dörren. När disponenten O Sillerström på Johannesnäs inropade sågen på exekutiv auktion inträdde en stabilitet i rörelsen, de utvidgade sågverket med en tredje ram och ett hyvleri. Sillerström sålde rörelsen 1900 och drog sig tillbaka på grund av sjukdom. Han sålde sina aktier till bolaget. Den nya ägaren Unandersson hade varit verksam i Liden som timmeruppköpare åt Johannesnäs. Vintern 1902 brann sågverket ner varvid såghuset och pannhuset förstördes och hyvleriet skadades, brädgården med lager för 3-400.000 kronor lyckades men rädda.



*Generalstabskartan visar Nackasågen till vänster om brädgården med sin karakteristiska kanal. Herrgården ligger i backen ovanför sågen. Vägen söderut på bilden nedan går mot Gista i samma läge som idag.*



Sågverket byggdes upp och omfattade därefter 6 ramar, 2 kantverk och hyvleri med 2 exporthyvlar. Det var därefter ett av de större sågverken på ön. Unandersson lämnade Nacka redan 1905 och ägnade sig åt trävaruhandel, han avled 1943 i Liden, där han även drev jord- och skogsbruk.

Ny ägare blev den kände bl.a. vice konsuln Henrik "Hippen" Åslund som var son till Fredrik Åslund, känd att gälla som fosterson till P F Heffner. Åslund var en av de mer kända industrimännen i Sundsvall, men hans verksamheter gick tyvärr inte så lysande, för Åslunds del slutade det tragiskt med självmord på ett hotellrum i Södertälje 1918. Men innan dess så kom storstrejken 1909 och den bidrog nog delvis till att bolaget gick i konkurs 1910. Därefter att via en kort period varit i Eriksdals Trävaru AB:s ägo kom sågen under Carlsviks ägande. När Skönviks AB sökte ett sågverk som ersättning för Östrands sågverk, som brann 1913, kom sågen i mäktiga Skönviks AB:s ägo. Sågen utvidgades ytterligare och drevs fram till depressionsåret 1932 då den lades ned och byggnaderna revs.

# NACKA SÅGVERK IDAG

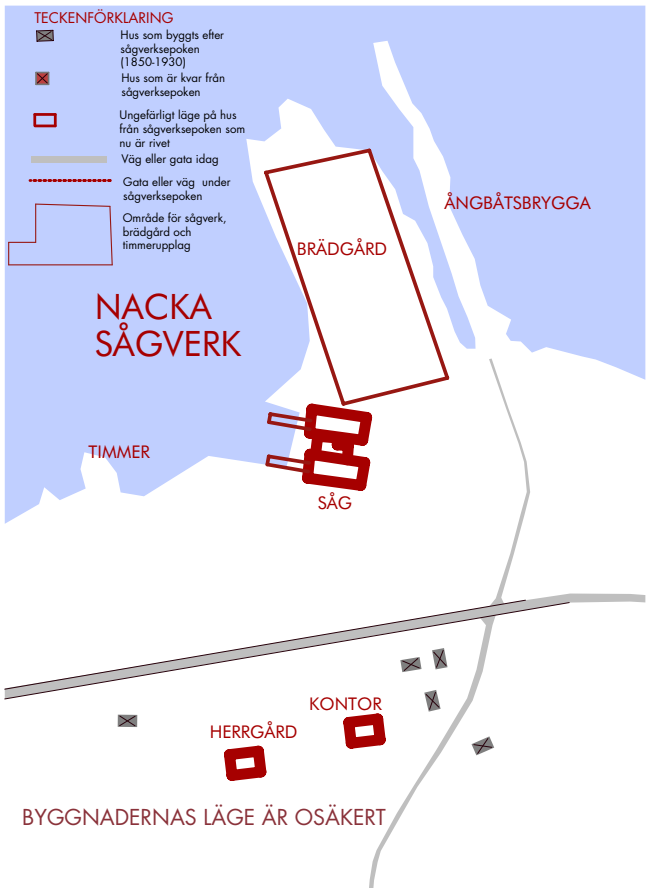
I våra dagar, 90 år senare, finns på den tätt skogbevuxna platsen, fränsett strandlinjer som antyder var pålkajerna fanns, inte mycket som påminner om ett av de större sågverken på Alnö. De äldre husen längs vägen mot Gista tycks vara från sågverksepoken men vårt underlag är osäkert. Herrgården och det magnifika kontoret som syns på bilderna finns inte kvar och deras ursprungliga platser är osäkra.



*Resterna av ångbåtskajen rakt fram och brädgården till vänster*



*Vägen mot Gista med några hus som bedöms vara från sågverkstiden.*



*Huset ovanför vägen mot Stornäset skulle möjligen kunna vara det gamla kontoret, men detta är osäkert.*



## ERIKSDALS SÅGVERK

Alnöns första sågverk anlades 1860 av Esbjörn Edholm, ägaren till en vattensåg i Utanede i Jämtland. Sågen var från början en lokomobildriven såg med två ramar. Lokomobil var en flyttbar ångmaskin och gissningsvis var sågramarna inrymda i en mindre träbyggnad. 1868-69 anläggs en ny större såg med fyra ramar. Ett 40-tal anställda stod för



*Erikdals såg 1899. Foto: SCA:s arkiv*



Flygbild från 1920. Hanna Erikssons samling

driften. 1870 övertog grosshandlaren Lars Ulrik Öquist och Erik Wiklander sågen och 1880 övertog Öquist hela verksamheten. Förutom sågverket drevs jordbruk och kolning för inhemsk försäljning, bl.a till Iggesund, och på export.

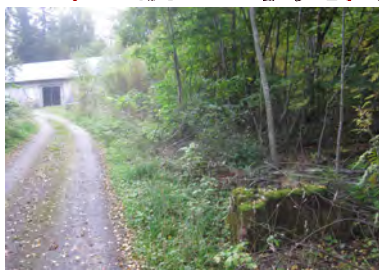
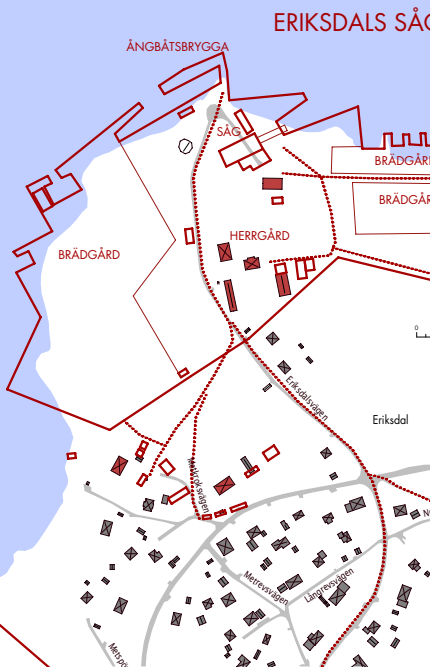
År 1900 byggdes sågen ut och drevs sedan fram till 1923, med uppehåll under första världskriget. 1928 återupptogs driften men upphörde 1931 då Skönviks AB tog över lasta-  
plats och timmerupplag.

# ERIKSDAL IDAG

Det som finns kvar idag av Eriksdals sågverk är herrgården, kontoret, smedjan och den stora ladugård som hörde till verksamheten. Brädgården är som på de flesta håll en igenvuxen alskog, men i strandkanten kan man skönja utfyllningarna av bakved som gjordes.

Såghusets grundstenar och sågramarnas stenfundament med gängade järnstavar hittar man alldeles intill den väg som leder upp till smedjan.

Ett par bostadshus från sågverkstiden finns kvar i den västra delen av det lilla sågverks-samhälle som växte upp.

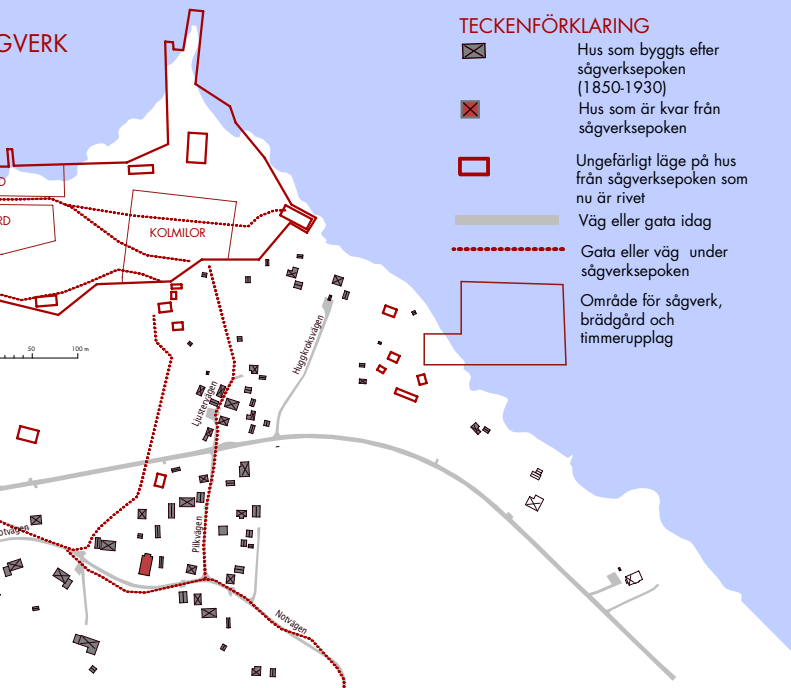


*Intill vägen upp mot smedjan finns sågens fundament*



*Herrgården har varit kursgård för EFS, är idag bostad*





I den östra delen finns ett bevarat bönehus som idag är samlingslokalen Notstället

*Kontoret*



*Gamla bönehuset, idag Notstället t.v. och ett av de kvarvarande bostadshusen t.h.*

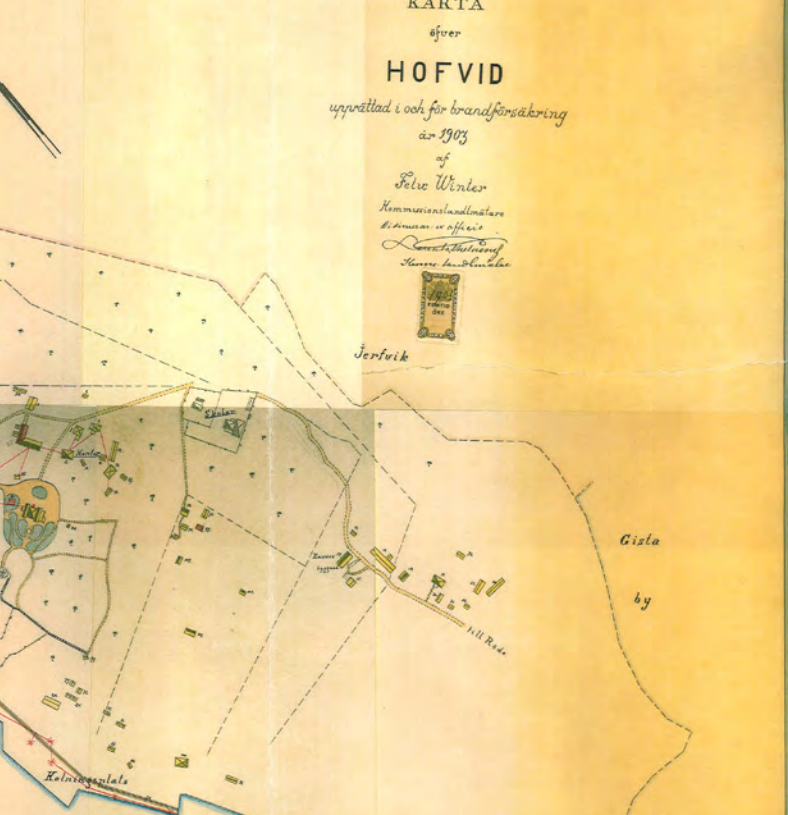
# HOVIDS SÅGVERK



Hovids sågverk med sin legendariske disponent Gustaf Peter Braathen var det kanske mest kända av sågverken på Alnö. Verksamheten startades som Hofsuddes lastageplats av trävaruhandlare Axling med en bjälkgrop och lastageplats där rundvirke skrädde till bjälkar och sparrar för byggnadsändamål som exporterades.



*Hovids sågverk 1930. Foto: SCA:s arkiv*



1880 köpte norskfödde Braathen platsen och 1882-83 byggdes "mönstersågverket" Hovid med tre ramar.

Braathen byggde sig en herrgård med stor park där unionsflaggan vajade och eget jordbruk i sluttningen ovanför sågen. Han avled 1909.

Sågen byggdes om och utvidgades flera gånger, sista gången 1920. 1922 gick bolaget i konkurs men drevs vidare, köptes av Ankarsviks AB 1942 och lades ner 1945.

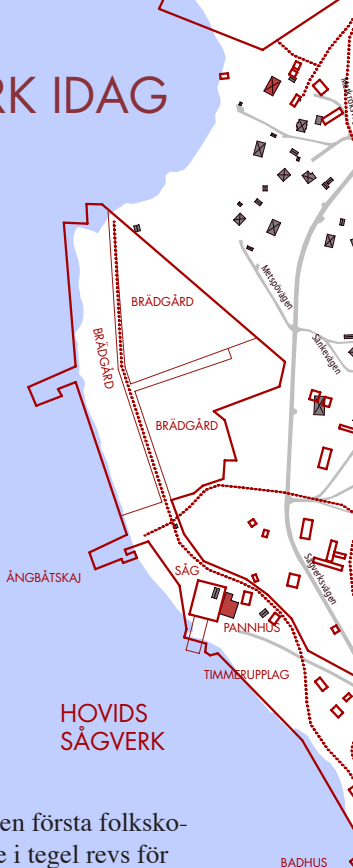


*Hovid*  
1926. Foto:  
SCA:s arkiv

# HOVIDS SÅGVERK IDAG

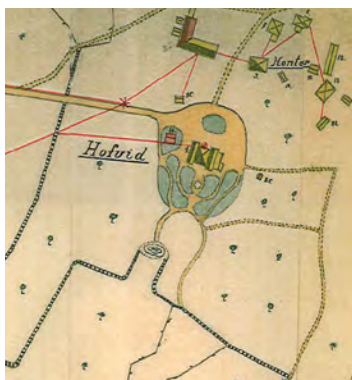
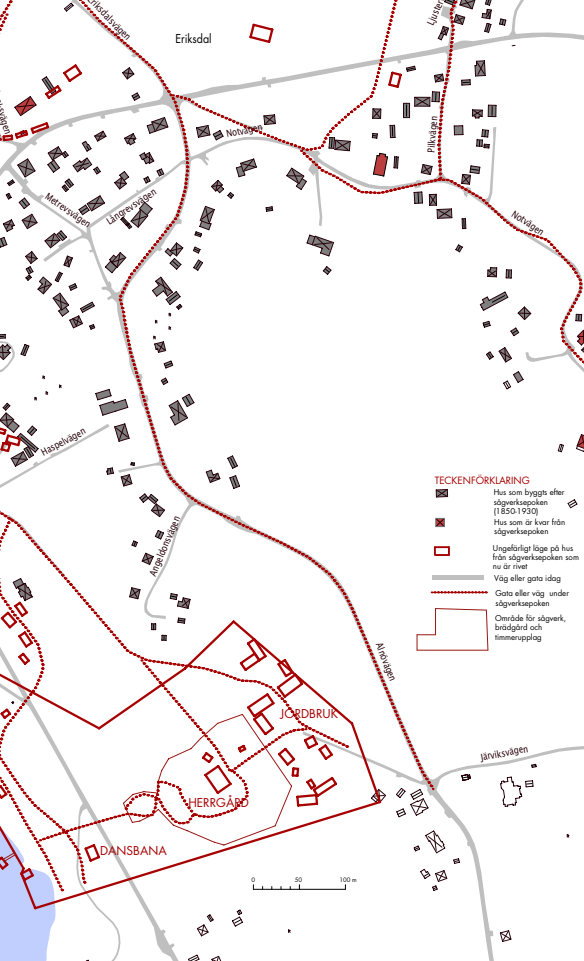
Mycket lite finns kvar av det sågverkssamhälle som Hovid var i sin glans dagar. Sågens pannhus och skorsten finns bevarade men av den stora herrgårdsanläggningen finns inget kvar. Området är sen många år inhägnad fröplantage för SCA. Man kan dock se resterna av den terrasserade herrgårdsparken och i fantasin se den miljö som Braathen med familj levde i. Vägen mellan sågen och herrgården med sitt jordbruk finns kvar i form av en stig.

På Hovid uppfördes under sent 1800-tal en folkskola för att förse barnen i Hovid och Eriksdal med undervisning. Den första folkskolan i trä finns kvar, men den senare i tegel revs för något tiotal år sedan för att ge plats för ett boende för vuxna med funktionsnedsättning.



*Resterna av herrgårdsparken syns tydligt vid SCA:s fröplantage*





Detalj av herrgården på 1903 års karta



Pannhuset och skorstenen från Hovidsågen finns kvar

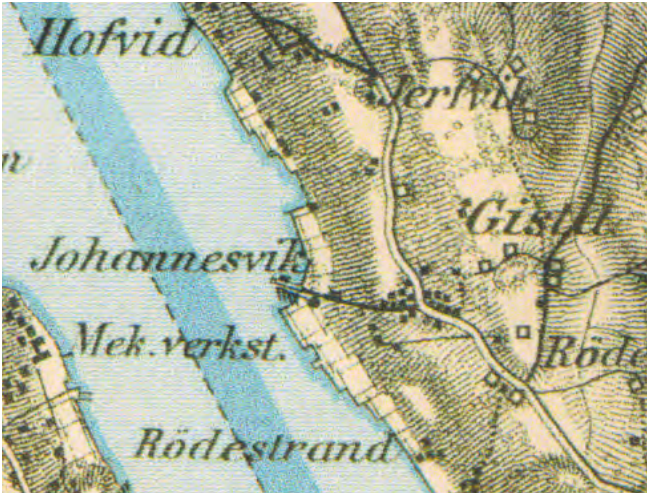
# JOHANNESVIKS/ JOHANNESNÄS SÅGVERK



*Flygbild över Johannesnäs sågverk kring 1930 före byggandet av vägen längs Alnösundet. Den branta Johannesnäsbacken var då enda landförbindelsen med sågen. Herrgården skymtar ovanför den stora vita arbetarkasernen.*

I början av 1870-talet bildades Johannesviks bolag av fem hemmansägare som ville kunna få avsättning för sina skogsprodukter. De hade köpt lastageplatsen Johannesvik där de utskeppade timmer till dammbyggen i Holland, sk hollandstimmer. Efter några år bildades Johannesviks Aktiebolag med syftet att uppföra ett sågverk. Disponent blev Olof Sillerström från Liden. Ångsågen stod färdig 1874 och hade två sågramar. Bolaget drevs väldigt försiktigt, exempelvis köpte man varje år in några skogshemman som blev företagets ekonomiska ryggrad. Sillerström köpte 1885 på egen hand in Nacka sågverk, som såldes till Johannesviks aktiebolag därefter. 1892 utvidgades sågen med ytterligare en ram och sågverken i Johannesvik och Nacka kördes delvis med dubbla skift. Framtiden så alltså bra ut för bolaget, Sillerström blev sjuk och avgick år 1900, han avled 1904.

Året därpå kom Johannesvik under Hippen Åslunds vingar, men redan 1906 såldes sågverket vidare till J E Wikholms Trävaru AB.



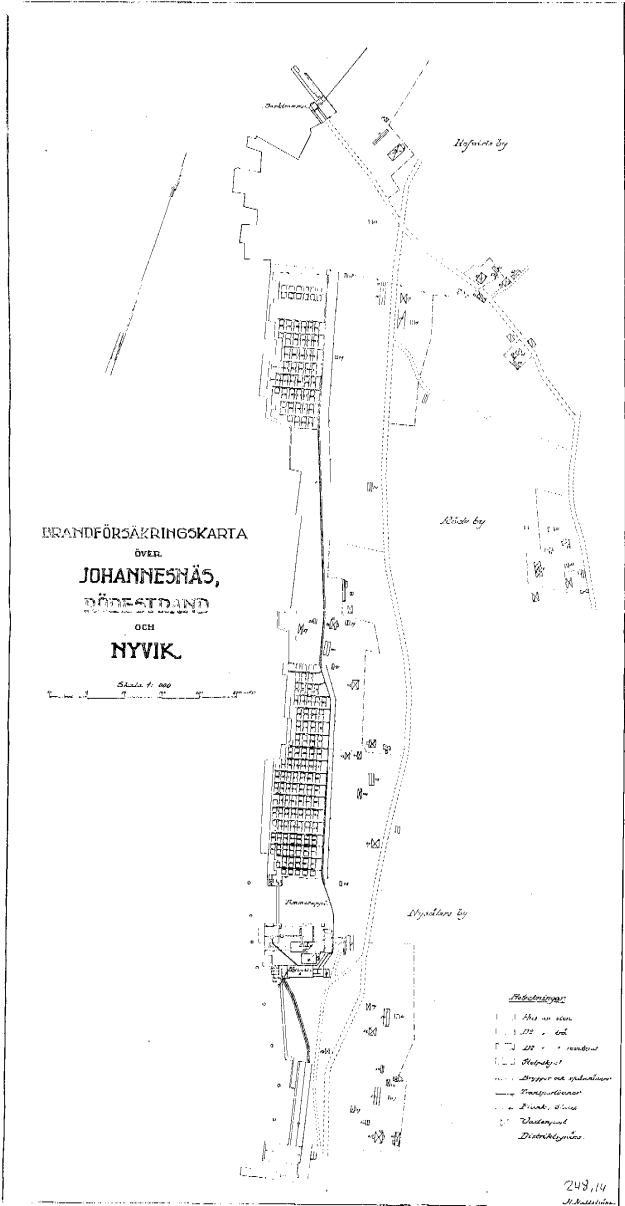
*Generalstabskartan från 1900 visar sågens läge mellan Hovid och Rödestrand.*

Ägarbyte blev det igen 1910 och 1918 kom sågverket i Olaf Braathens ägo, han lämnade chefskapet på Hovid samtidigt. Efter sex år kom Ankarsviks AB in i bilden, de behöll sågen till 1934 då den köptes av Skönviks AB, egentligen SCA i slutändan. Sågverket revs och en barkningsanläggning för Östrands sulfatfabrik anlades. Den drevs fram till slutet på 1950-talet. Därmed var industriepoken på Johannesnäs, som platsen bytte namn till 1906 över.



*Kvinnor och barn vid sågen 1913. Foto SCA:s arkiv.*

# JOHANNESVIKS SÅGVERK IDAG



Brandförsäkringskarta, sannolikt från 1940-talet, som visar Johannesnäs barkningsanläggning på det nedlagda sågverkets plats längst upp. Den nedlagda Rödestrandssågen låg i mitten och Nyvik i söder. Bebyggelsen längs Johannesnäsvägen finns kvar.





*Den branta Johannesnäsvägen har bebyggelse kvar sen sågverks-tiden. Karta: Sundsvalls kommuns Bygg-och exploateringskarta.*



*Den tidigare sågplatsen är en av få som hållits öppen. Ovan vyn från ångbåtsbryggan. Nedan herrgården uppe i backen.*



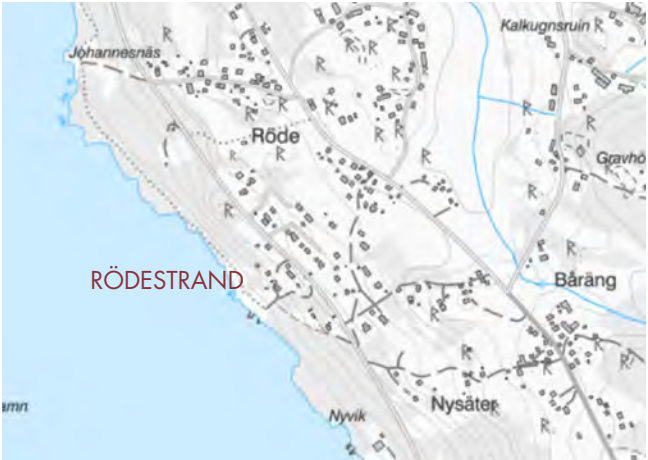
# RÖDESTRANDS SÅGVERK



*Enda kända bilden av Rödestrandssågen. Foto Sågverksfolket*

På 1870-talet fanns på platsen Röde en bjälkgrop, på 1870-talet anlades ett sågverk med två ramar på platsen, troligen av en skotte vid namn Laurence Andersson. En kompanjon var i alla fall grosshandlaren Jonas Johansson, även delägare till Eriksdals ångsåg. Industrieran på Rödestrand blev ytterst kortvarig, den 15 juni samma år brann sågen ner. Den var då utvidgad till tre sågramar och återuppfördes inte. Sunds AB köpte platsen 1888 och Rödestrands Ångsågs AB likviderades.

# RÖDESTRANDS SÅGVERK IDAG



*Kartan visar den sannolika platsen för Rödestrandssågen. Karta: Sundsvalls kommuns Bygg-och exploateringskarta.*

Idag finns inga synliga lämningar efter Rödestrands sågverk men utifrån kartorna för Johannesnäs och Nyvik kan man ana läget för sågen. Skogen på den gamla brädgården har fällts för den undersökning av marken som gjorts för Nyvikssågen och bilden visar det gissade läget för sågen.



*Transformatorstationen till vänster i bilden ser vid kartjämförelser ut att ligga ovanför Rödestrandssågens läge.*

# NYVIKS SÅGVERK



*Flygbild från 1937. Foto: SCA:s arkiv.*

Norrmannen Peder Gulbrandsen kom på 1860-talet till Alnö och var föreståndare för Braathen & Co lastageplats vid Bergvik. Efter några år uppförde han ett eget sågverk om tre ramor och kantverk vid Nyvik. Några år senare såldes sågen till Braathen & Co och Gulbrandsen återvände till Norge, för att kort därefter igen återkomma till Nyvik, nu som anställd disponent. År 1874 brann sågen vid Sund och som ersättning köpte Sunds AB Nyvik. Några år senare utvidgades sågen med ett hyvleri. Verksamheten pågick fram till 1939 i Sunds AB:s regi då den nedlades. Som ersättning ombyggdes lokalerna till en trähusfabrik, som endast var i drift i fem år fram till 1944.



*Nyvikssågen sedd från Alnölandet, troligen kring 1920. Foto: SCA:s arkiv.*



*Generalstabskartan från 1900 visar Nyviksågen mitt emot Sunds Bruk*



*Vy mot Alnösundet. Foto: SCA:s arkiv.*



*Arbetarna vid Nyviksågen 1916. Foto: SCA:s arkiv.*

# NYVIKS SÅGVERK IDAG



Maskinhuset finns fortfarande kvar och användes under en tid som industrilokal, för lite den udda verksamheten, stämpling av korvskinn. Under de senaste åren har marken kring sågen och brädgården undersökts om förekomsten av impregneringsmedel.



*Maskinhuset med panna och ångmaskin finns kvar och har använts som industrilokal.*



*Karta: Sundsvalls kommuns Bygg-och exploateringskarta.*



*Röjningen av den skogbevuxna gamla brädgården öppnar fina vyer mot Alnösundet som ger en fin bild av hur brädgårdarna låg vid vattnet.*



# RÖKLANDS SÅGVERK



Generalstabskartan från år 1900 visar en plats där sannolikt Röklands såg och lastageplats låg.

Röklandssågen, som var i drift endast två år 1875-1877 är den såg som det finns minst uppgifter om och inga bilder. Sågen startades som lastageplats och såg, sannolikt med en lokomobil, en flyttbar ångmaskin, som drivkälla. Ägare var Herrar Lewin & von Holten från Göteborg som 1876 sålde till grosshandlaren Emil Rydén i Sundsvall.

Efter att sågningen lagts ner skeppades gruvstöttor och hollandstimmer från Röklands lastageplats. Braathen & co vid Hovid tog över 1896-97 och lastageplatsen döptes om till Bergvik.

Nya Aktiebolaget Atlas, Stockholm.

Lokomobiler

Ångmaskiner

Ångpannor



Annons som visar en lokomobil, en flyttbar ångmaskin.



# RÖKLANDS SÅGVERK IDAG



*Det sannolika läget för Röklandssågen på ett planare område vid vattnet nedanför den branta sluttningen. Karta: Sundsvalls kommuns Bygg-och exploateringskarta.*

Enligt kulturmiljöinventeringen från 1976 låg sågplatsen inom Röklands by och bilder visar ett planare parti söder om Bergvik. Röklandsgården på Norra Berget från sent 1700-tal lär ha ett förflutet som kontor för verksamheten. Den torde då varit belägen intill sågplatsen.



*Röklandsgården på Norra Berget 2021*

# GUSTAFSHAMNS SÅGVERK

1886 köpte bohuslänningen och trävaruhandlaren Gustaf Andersén en lastageplats vid Alnösundet och anlade 1893 Gustafshamns Ångsåg & Lastageplats med tre ramar. Namnet kommer av ägarens förnamn. Det var den gamla Alafors såg i Söråker som fraktades hit. Sågen var omodern och ställde till problem i produktionen. Trots en utbyggnad till fyra ramar gick verksamheten i konkurs 1902. Efter några ägarbyten köpte Olof Furuskog från Borgsjö anläggningen



*Gustafshamns sågverk 1904.  
Ur Föreningen Sågverksfolkets  
samlingar*

1910 och moderniserade den. Furuskog köpte även Ankarsvik och Myrnäs men behöll Gustafshamn privat. Prisfallet på trävaror 1920, den lilla omoderna sågen och ankringsförbud utanför lastageplatsen ställde till

## GUSTAFSHAMNS SÅGVERK

stora problem men Furuskog lyckades hålla driften igång till 1935. Sågen revs 1940.

**Idag**

finns herrgården kvar en bit upp i backen i det stråk som var ett litet sågverks-samhälle men idag är ett villaområde.

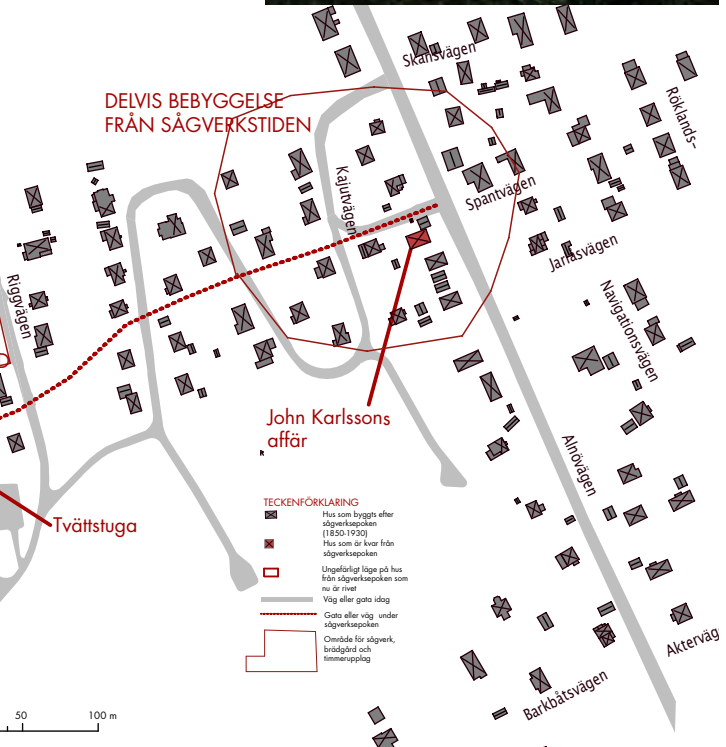
Nere vid sundet finns tydliga rester av sågen med ramfundament och skorstensrester.



Vid Alnösundet  
hittar man resterna  
av sågen.



En bit upp i  
sluttningen ligger  
herrgården från  
1890-talet.



# WII SÅGVERK



*Brädgården och sågen 1898. Foto: Thomas Andersson.*

Sågverket i Wii anlades 1876 av grosshandlaren Emil Sandelin. Sandelin som var värmlänning kom till Norrland som ung och tog anställning på Mons hos den kände industrimannen Nils Wikström. Efter mellanspel i Hovid och Eriksdal lät han bygga en liten såg vid Wii med en produktion av runt 1000 standards. Herrgården lär senare ha varit Alviks handelsförenings lokaler. Byggnaden finns kvar och har rymt andra butiker men är nu bostäder.

Det hävdas att Sandelin även varit verksam som skeppsbyggare i sällskap med konsul Rothman och J A Hedberg. På Wii sågverk hade Sandelin sin son kaptenen Henning Sandelin verksam som kassör. Henning Sandelin blev sedermera major och även legendarisk Styrande Mästare i W:6-logen i Sundsvall. År 1901 sålde Sandelin den olönsamma rörelsen till grosshandlaren U A Horney som lade ned sågverket runt 1905. Sågen revs 10-talet år senare. Det sägs att långt senare, på 30-talet, fanns planer på ett nytt sågverk på Wii, men det realiserades aldrig enligt uppgift p.g.a. andra världskriget.



## WII SÅGVERK IDAG



*Det sannolika läget för Wii-sågen med brädgården söder om sågen. Karta: Sundsvalls kommuns Bygg-och exploateringskarta.*



*Det tidigare kontoret för Wii-sågen, idag privatbostad*

# ALVIKS SÅGVERK



*Alvikssågen 1936. Längst till vänster ser man färjeläget och den bebyggelse som vuxit upp intill det. I mitten sågen och plywoodfabriken och stråket upp mot det lilla centrum som vuxit upp intill skola och handelsbodan. Längs detta stråk ligger också herrgården och flera arbetarbostäder. Foto från Vera Stjernfeldt.*

Alviks sågverk med sina två ramar uppfördes 1869 och är därmed öns näst äldsta efter Eriksdal. Firman Alviks Ångsåg ägdes av Attmarsbon Wikström och Sundsvallsköpmännen Aurén och Agrell men verksamheten gick i konkurs



*Alvikssågen 1886*



redan 1877. Disponenten Regnander från Hudiksvall övertog verksamheten och bildade Alviks Trävaru AB. Efter dennes konkurs 1885 köpte Burman & Co på Gustafsberg sågverksrörelsen och moderniserade den med nytt maskin- och såghus så att den 1886 hade fem ramar och 2 kantverk. Firman ombildades 1888 till G F Burmans AB som ägde sågen till 1890.

Flera ägarbyten inträffade där familjen Sundberg, Edward Yates Aston, Hippen Åslund med flera drev sågen korta perioder fram till 1927. Då bildades Alviks Träförädling AB och en plywoodfabrik byggdes. Verksamheten drevs fram till 1943 då den såldes till Ankarsviks AB. 1950 brann hela anläggningen och verksamheten upphörde.

På Alvik tillverkades till långt in på 1970-talet busskarosser för olika ändamål. Både för traditionella bussar, men främst bl.a. butiks- och flyttbussar.

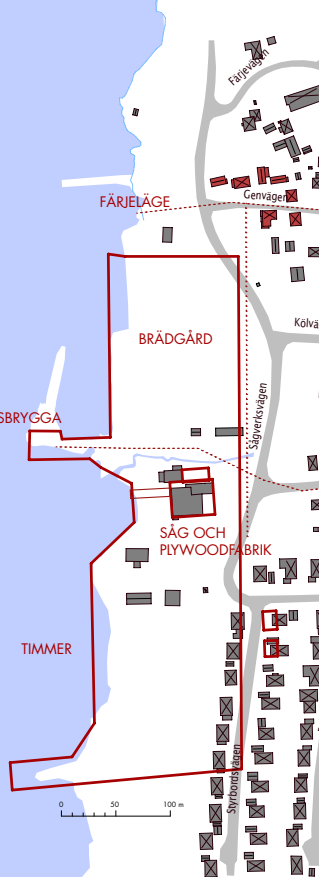
# ALVIKS SÅGVERK IDAG

Efter sågens brand 1950 stod pannhuset kvar under ett antal år. Nya industribyggnader uppfördes med pannhuset som en inbyggd del och dessa är fortfarande i användning. Sågens plats är därmed fortfarande utnyttjad även om inga byggnader finns synligt bevarade från själva sågen. Den tidigare brädgården nyttjas idag som övningsfält för bågskytte efter att under många år varit alskog.

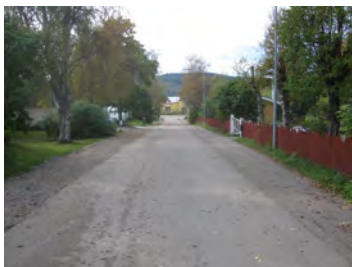
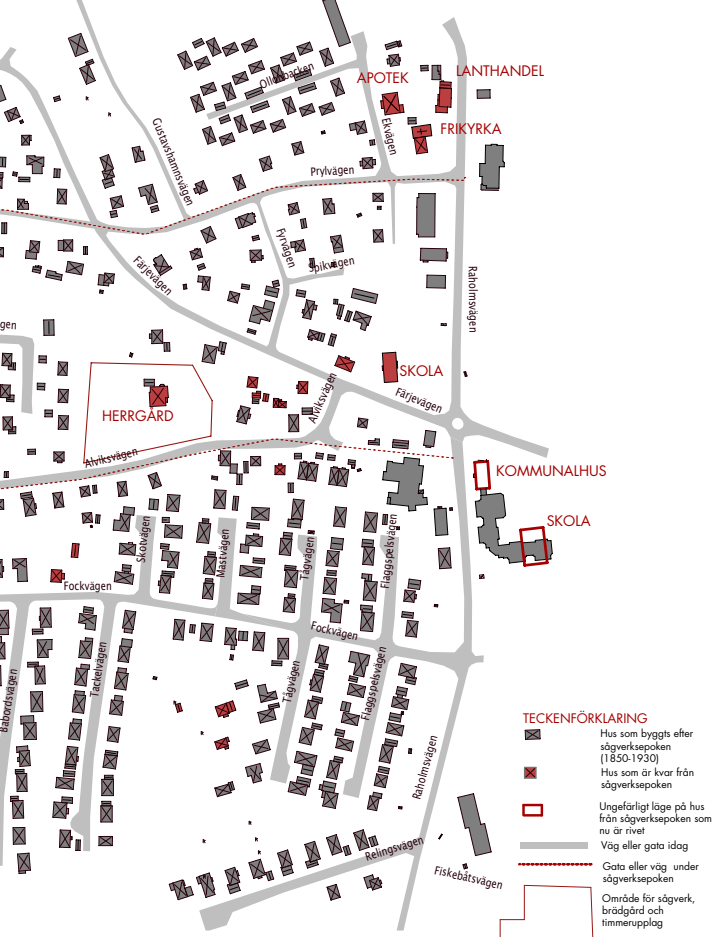
Av den bebyggelse som kan sägas ha hört till sågverkssamhället finns några byggnader kvar längs stråket upp mot nuvarande centrum. Det är herrgården från tidigt 1900-tal och några äldre bostadshus från sent 1800-tal och tidigt 1900-tal. Det som kan kallas sågverkssamhället kom under 1920-talet och framåt att växa samman med den nya tätort som uppstod kring skolor och affärer

*Dagens industribyggnader ligger på gamla sågens plats. Det gamla pannhuset är inbyggt i den norra delen.*

*Herrgården, byggd 1904 efter att den äldre brunnit på 1890-talet*







*Gatan upp från sågverket där herrgården ligger och mindre bostadshus har funnits (överst t.v.) Ovan stråket ner till färjan med sin bebyggelse som komplementsamhälle till Alvik och Wi sågverk. Färjeläget, nu båthamn t.v. Bilderna från 2011.*

# STRANDS SÅGVERK



*Sågverket i Strand. Foto: SCA:s arkiv.*

Strands sågverk byggdes 1871 av docenten, politikern Severin Axell i kompanjonskap med J W Hellberg. Sågverket som brann redan kring 1876 och var på tre ramar. Efter återuppbyggnaden hade sågen fem ramar och var då av större omfattning. När Axell avlidit kom sågen efter ett kort ägande av grosshandlare A W Nordling i C A Wagers ägo. Wager skapade Strand-Sörviks AB, sågen byggdes om och utvidgades med ett hyvleri. Efter trassliga affärer med sågverk i Finland och Ryssland gjorde företaget en rejäl konkurs. Efter auktion inropades sågverket och lastageplatsen



*Arbetarbostäder ovanför sågverket. Foto: SCA:s arkiv.*



för 70.000 kr, ny ägare blev grosshandlare Måns Nordin. Han bildade 1902 ett nytt bolag Strands Nya Ångsågs AB. Den nye verksdisponenten blev R G Ljungberg från Gustavsberg. Sågverket utvidgades till sex ramar, kantverk, klyv och ett hyvleri med två hyvlar. 1923 brann sågverket ner och byggdes inte upp därefter, det var under 20-talskrisen. Bolaget köpte i stället grannsågverket i Gustavsberg och drev sin verksamhet vidare där..



*Arbetsstyrkan vid Strands sågverk 1921. Foto: SCA:s arkiv.*

# STRANDS SÅGVERK IDAG



*Strands kontor i backen ovanför sågen.*



*Tydliga rester av ångbåtskajen med sentida brygg tillägg.*

Av själva sågen finns inga rester bevarade men letar man på pannhusets plats går det att finna tegelrester från skorstenen. Ångbåtskajen finns det tydliga rester kvar av och brädgårdsutfyllnaden med bakved syns tydligt i strandkanten.

Två byggnader från sågverkstiden finns kvar, kontoret och herrgården. Kontoret syns tydligt på de äldre bilderna och är idag bostadshus. Herrgården har fungerat som kursgård och med förskoleverksamhet.



*Brädgårdsutfyllnad med bakved, de rundade ytterdelarna av stocken*

# GUSTAFSBERGS SÅGVERK

1871 köpte Gustaf Sundberg, som varit involverad i Eriksdalssågens tillkomst, ett markområde i Fröst. Tillsammans med kompanjonen Georg Fredrik Burman, företagare och riksdagsman med ett förflutet bl.a på Gussjösågen i Utanede, Edholms vattensåg i Jämtland, grundlade han Gustafsbergs Sågverk 1873. Sågen hade två ramar och en kvarn som nog kom sig av Sundbergs bakgrund som mjölnare.

Sundberg anlade en allé från sågens ångbåtsbrygga upp till herrgården en bit upp i backen och kompanjonen Burman byggde en sommarvilla för att kunna ha fester med traktens träpatroner när han flyttat till Sigtuna.



*Gustafsbergssågen med den raka gatan till herrgården 1904.  
Foto: N G Nilsson, ur Björn Janssons samling.*

Sågen byggdes ut 1882 till fem ramar och bolaget drev också rederiverksamhet under åren 1883-1893. 1886 avled Sundberg, endast 53 år gammal och Burman dog 1888. Bolaget ombildades och Gustaf Sundbergs son Adolf tog över driften med både vinst- och förlustår. 1895 hamnade dock bolaget i ekonomisk kris och gick slutligen i konkurs. 1896 såldes konkursboet till grosshandlare Jonas Röst. Röst bolag Norrviks Ångsågs AB moderniserade sågen 1901 så den fick sju ramar och var därmed den största sågen. Arbetsstyrkan var kring 150 man. Röst drev sågen till 1912 då han sålde den till ett sterbhus i Stockholm.

1914 köpte Eriksdals Nya trävaru AB med konsul Stang Gustafsberg och de bägge sågarna producerade mycket fram till trävarukrisen 1923. Då såldes Gustafsberg till



*Målning av Gustafsbergs sågverk vid 1870-talets slut. Herrgården mitt i bilden och Burmans glasvilla till vänster. På kajen i förgrunden de bägge ägarna och kompanjonerna. Foto från Merlo slott.*

Strands Nya Ångsågs AB, där sågen brunnit. Stora försök gjordes för att få igång verksamheten och 1928 startade ett bolag med skogsägare och arbetare som aktieägare. 1930 gick bolaget i konkurs och sågen revs.



*Gustafsbergs herrgård, byggd 1873. Foto från släkten Sundberg.*

# GUSTAFSBERGS SÅGVERK IDAG



*”Herrgårdsgatan” 1904.  
Foto: SCA:s arkiv.*





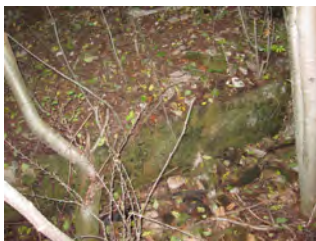
Idag finns bara ett fåtal byggnader kvar från sågverkssamhället, men hela strukturen av det samhälle som fanns här är tydligt bevarad. Det gör det lätt att, med äldre bilder som stöd, föreställa sig hur det en gång sett ut.

Sågen finns inte kvar, men tränger man sig in i det täta buskaget i det gamla sågläget så hittar man snabbt fundament till ramarna och rester av pannhuset. Rör man sig i skogen eller strandkanten där brädgården legat så hittar man här och där den bakvedsfyllning som användes för att öka brädgårdens storlek ut i vattnet. Timmerintaget och ångbåtsbryggan är idag småbåtshamn och ställer man sig i "herrgårdsgatans" förlängning så skimtar man herrgården.

Herrgården finns kvar i relativt ursprungligt skick, liksom den ladugård som hörde till verkets jordbruk. Handelsboden och kontorets byggnader finns kvar liksom de bågskolorna och några bostadshus. Burmans glasvilla revs 1958 och ersattes av en församlingsgård, men björkallén upp mot Glasvillan finns kvar med åldriga träd.

*Samma vy 2011.  
Man kan ana  
herrgården uppe i  
grönskan*





*Inne i den täta skogen där sågen stått hittar man de gamla fundamenten till sågramarna och rester av pannhuset.*



*Där brädgården en gång låg växer alskogen tät, men i strandkanten visar bakvedsfyllningen på historien. Gamla ångbåtskajen och timmerintaget finns kvar och är idag småbåtshamn*



*Bakom en frodig grönska och en pampig grind ligger herrgården från 1873 välbevarad. Bilderna från 2011.*



*Vid gatan upp mot herrgården finns ett par hus kvar från sågverkstiden. Handelsboden i förgrunden och kontoret i bakgrunden*



*De bägge folkskolorna vittnar om sågverkssamhällets storlek och betydelse*



*Inga bostadskaserner finns kvar, men några mindre bostadshus från sågverksepoken finns kvar. Här Schymbergsgården.*

# LERVIKS SÅGVERK



Lerviks sågverk är det yngsta sågverket på Alnö och det enda där det än idag drivs trävaruverksamhet i form av Lerviks trä AB. Sågverket anlades 1920, mitt under sågverkskrisen, av hemmansägaren C O Dahlström som ägde marken där sågen anlades och dessutom en hel del skog, bl.a på Granön.

Dahlström hade intressen i Utvikssågen som gick i konkurs 1922, men Lervikssågen klarade sig bra genom den egna skogsråvaran. Verksamheten började med två sågramar från Gustafsberg under ett enkelt bräddtak och en lokomobil men pannhus och såghus byggdes snart. Verket elektrifierades 1938 och drevs framgångsrikt med ett 30-tal anställda till 1963. Såghuset brann ner i slutet av 1960-talet.

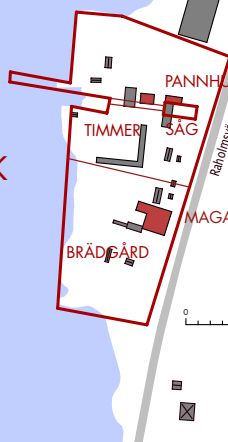


Därefter har sågverksanläggningen drivits som trävaruhan-  
del och hyvleri under det att hamnen sålts till Lerviks varv.

Dahlström anlade även tegelbruk i Stornäset som drevs  
fram till mitten av 1960-talet.

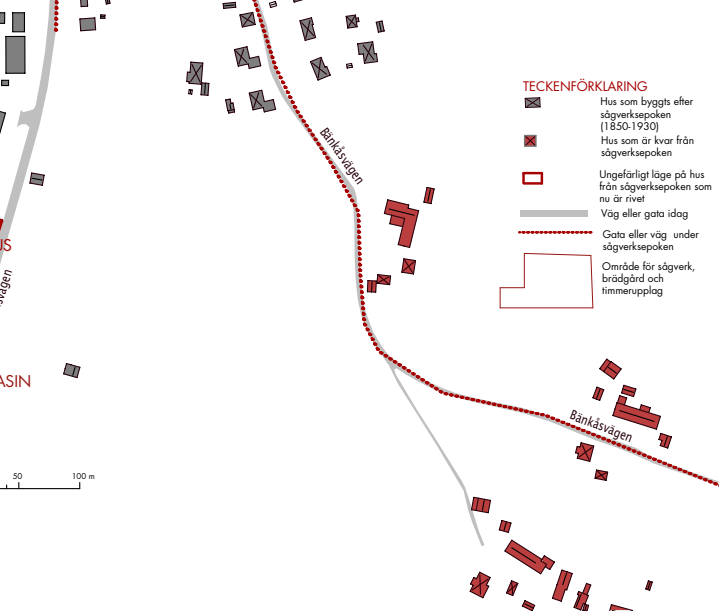
# LERVIKS SÅGVERK IDAG

LERVIKS  
SÅGVERK



*Lervikssågens pannhus och skorsten står kvar. Lervik var den enda sågen som haft en verksamhet med koppling till sågverksepoken ända till för några år sedan. Bilden är från 2011*





# KARLSVIKS SÅGVERK



*Sågen 1915. Foto från Lars Pettersson*

Karlsvik började som bjälkgrop och lastageplats någon gång på 1870-talet, såldes till Wilhelm Bünsow 1878 och sen till Friedrich Bünsow 1879. Bünsow anlade 1882 en ångsåg med tre rammar och bildade TrävaruAktiebolaget Karlsvik 1885. 1889 utökades sågen till fyra rammar och drevs med kring 90 anställda till 1915 då sågen såldes till

*Såghus och pannhus 1895.  
Foto från Thomas Andersson.*










Mons Trävaru AB. 1917-18 byggdes sågen om totalt till distriktets modernaste. 1920 blev Enhörnings Trävaru ägare, men 1933 drev råvarubrist och kris på marknaden bolaget i konkurs. Ankarsviksbolaget tog över och 1955 hamnade Karlsvik i SCA:s ägo. SCA drev verket till 1963 då det lades ned som det sista sågverket på Alnö

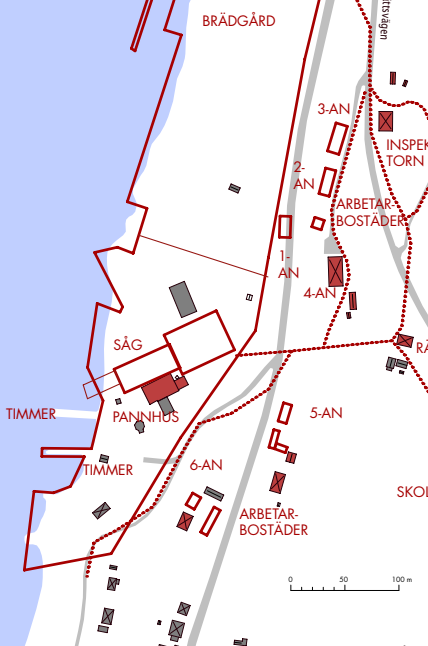


*Såghus och pannhus 1935.  
Foto: SCA:s arkiv.*

# KARLSVIKS SÅGVERK IDAG

## KARLSVIKS SÅGVERK

- TECKENFÖRKLARING**
-  Hus som byggts efter sågverksepoken (1850-1930)
  -  Hus som är kvar från sågverksepoken
  -  Ungefärligt läge på hus från sågverksepoken som nu är rivet
  -  Väg eller gata idag
  -  Gata eller väg under sågverksepoken
  -  Område för sågverk, brädgård och timmerupplag

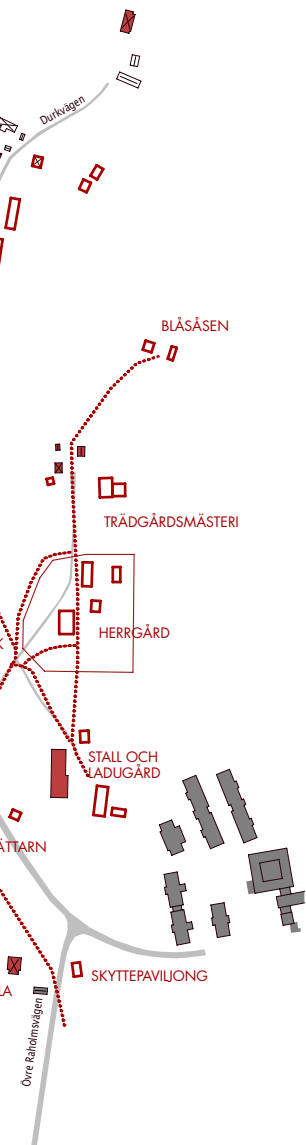


*Rester av det som sannolikt varit ångbåtsbryggan till vänster och en ny pir till höger*



*Pannhuset, numera ombyggt till restaurang och café*





*En av arbetarbostäderna*

I Karlsvik finns en del byggnader kvar från sågverkstiden. Det är främst pannhuset med sin skorsten som tydligt visar att här har legat ett stort sågverk. Även brädgården, som ännu inte har vuxit igen helt, syns tydligt.

Enstaka bostadshus finns också bevarade, den enda större bostads-”kasernen” som visar på en vanlig typ av arbetarbostäder vid sågverken på Alnö, finns här i backen ovanför sågen där det funnits flera.

Herrgården är helt borta, men stall och ladugård som hörde till sågverkets jordbruk finns kvar. Trädgårdsmästarebostället med rester av växthus i skogskanten visar på en särskild del av herrgårdsmiljön, möjligheten att få grönsaker även under vintern.

Resterna av herrgården går lätt att hitta i den igenvuxna herrgårdsparken där ett antal sydländska lövträd och fruktträd visar att det en gång varit en ädlare park än vanligt.

*Den enda kvarvarande ”bostadskasernen”, 4-an*





*Den forna inspektorsbostaden i backen ovanför sågen*



*Resterna av växthus vid trädgårdsmästarbostället intill herrgården*





*Stallet och ladugården som hörde till sågverket. Ligger intill den försvunna herrgården.*



*Karlsviks småskola, nu bostad.*

*Brädgården, fortfarande öppen så att det lätt går att föreställa sig brädstaplarna. Bilderna är från 2011.*

# MYRNÄS SÅGVERK



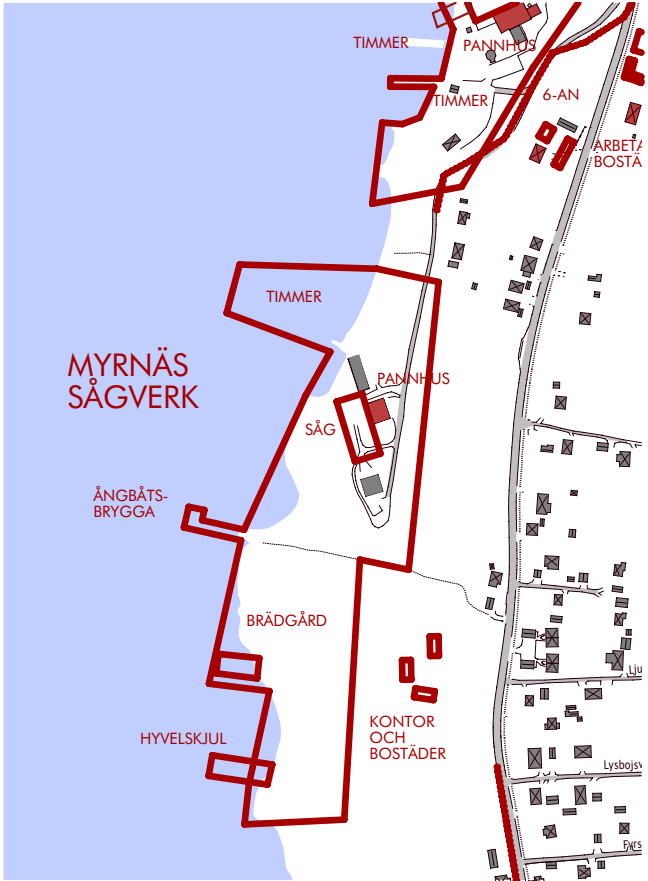
*Myrnäs sågverk från norr. Foto: SCA:s arkiv.*

Sågverksdriften kom 1883 till Myrnäs då trävaruhandlaren J A Sandberg anlade en tvåramig såg vid Myrnäs. Sandberg blev sjuk och 1901 inropades sågen av långivande banken för 46.000 kr. Det nya bolaget Myrnäs Aktiebolag ägdes av disponenten Jan Larsson Berg. Han hade tidigare mellanlandat på Johannesviks och i Wiskans sågverk. Berg var kvar till sin död 1917 då sågen inköptes av O Furuskog från Gustavshamn och Ankarsvik. I början av 20-talet utvidgades sågen, men produktionen var blygsamma 1800 standards. Efterhand utbyggdes sågverket med en fjärde ram och moderniserades, men tiderna rädde inte dessa åtgärder på. Slutligen lades sågverket ned 1940, lokalerna byggdes om till först trähus- och snickerifabrik. Senare tillverkades karosserier för främst bussar, en verksamhet som senare flyttades till Alvik och pågick där in på 70-talet. Lokalerna stod kvar till långt in på 1960-talet, de är numera rivna.



*Flygbild sannolikt från 1930-talet*

# MYRNÄS SÅGVERK IDAG



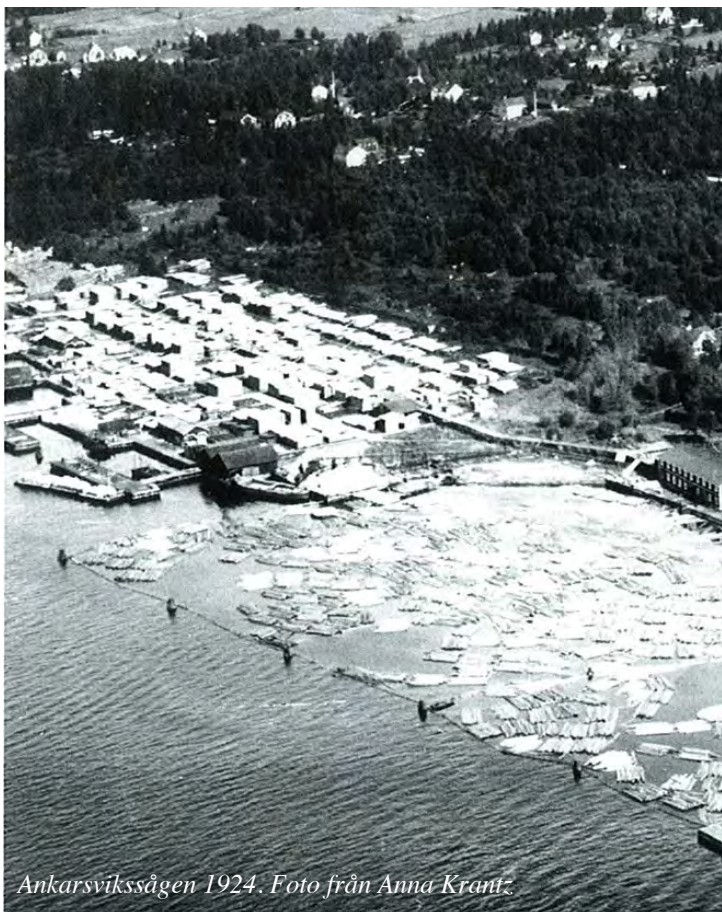
*Sågens läge till vänster om de två sentida byggnaderna som står där idag.*



*Rester av pannhus och skorsten t.v. Kajrester nere vid vattnet t.h.*



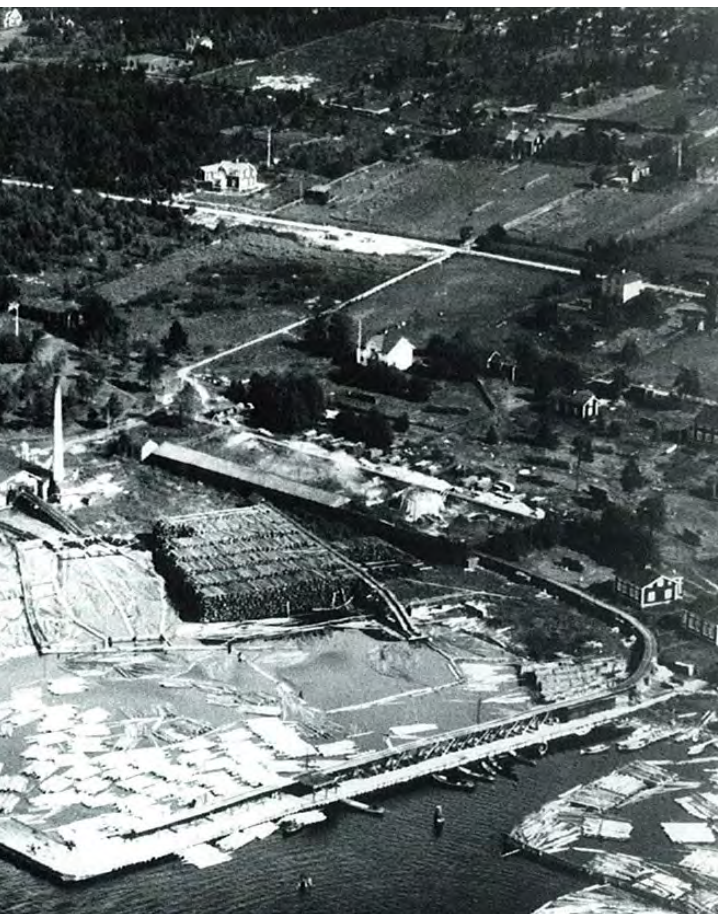
# ANKARSVIKS SÅGVERK



*Ankarsviksågen 1924. Foto från Anna Krantz.*

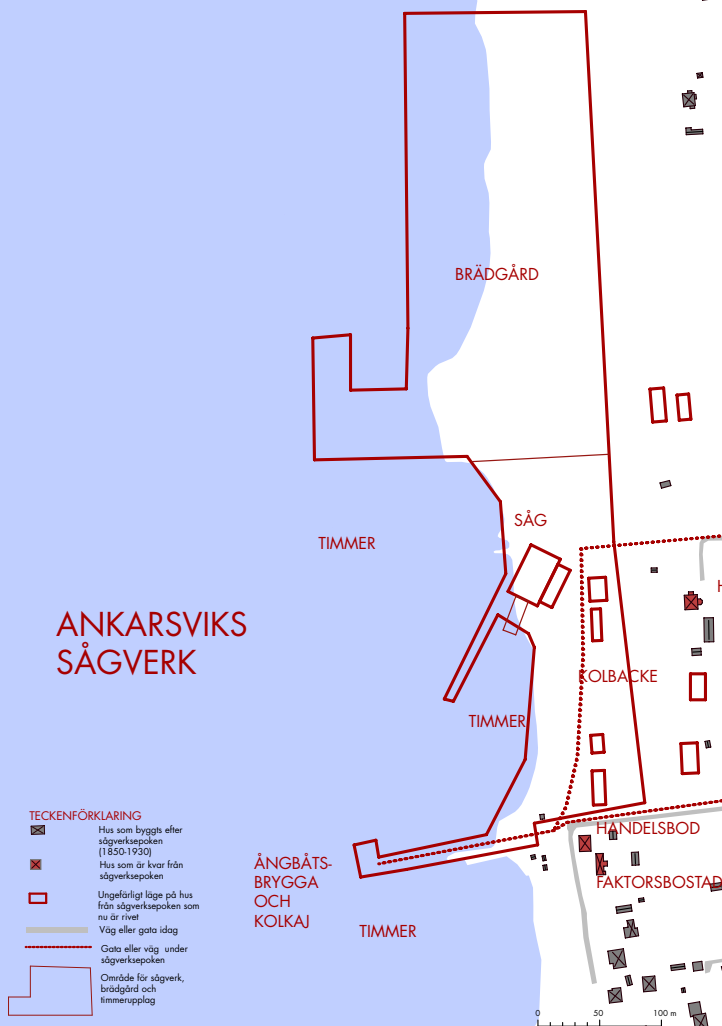
Ankarsvik anlades som lastageplats 1881 av norrmannen Olof Christian Olsén och Fränstabon M Berglund som hade jobbat på Tunadalssågen. Sågen uppfördes 1882 med två ramar och ett kantverk. Redan 1888 gick firman i konkurs då Olséns hustru Oleana tog över ägandet. Ankarsviks Ångsågs AB köpte anläggningen 1891. Disponenten August Molin från Eriksdal drev bolaget till sin död 1899 då Georg Ångström tog över. Sågen byggdes ut med ett träkolsverk. Olof Furuskog på Gustafshamn tog över bolaget som dock 1920 drabbades av en brakförlust som ruinerade Furuskog. 1923 rekonstruerades bolaget och 1934 köpte man in Carls-  
vik och lade ner driften i Ankarsvik.





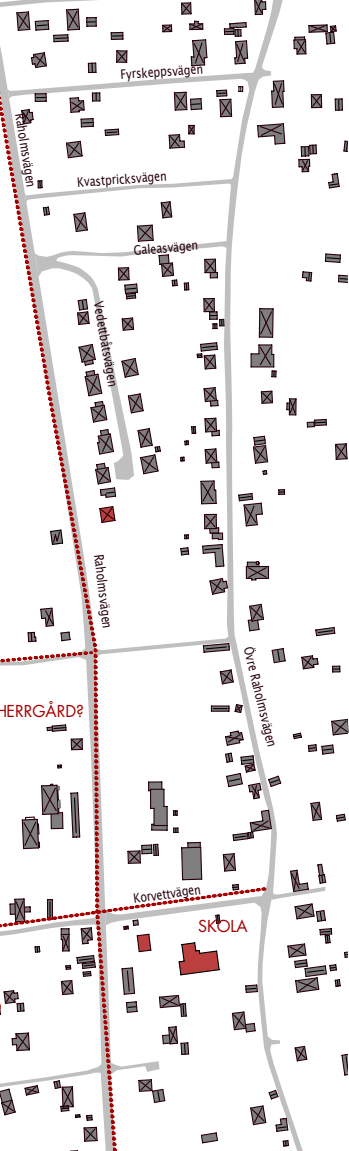
Ankarsviks ångbåtsbrygga och kolkaj på 1920-talet. Foto ur Erik Höglunds samling.

# ANKARSVIKS SÅGVERK IDAG



Av sågverksområdet finns inte många spår. Sågramarnas fundament och rester av pannhuset går att spåra i strandkanalen, liksom brädgårdens bakvedsutfyllnad. Ångbåtsbryggan och kolkajen syns i form av pirrester.

Av bebyggelsen närmast sågen finns bara några enstaka hus som sannolikt är från sågverkstiden som handelsbod och faktorsbostad av äldre bilder att döma. Sågverkssamhällets struktur i form av gatunät finns kvar, liksom skolan från 1920-talet och en och annan byggnad från samma tid. Nya byggnader har ersatt de äldre arbetarkaserner som bilderna visar även om läget inte är detsamma.



*Ankarsviks skola*



*Såglatsen*



*Kan detta vara den gamla herrgården?*

*Kol- och ångbåtskajen. Jämför med bilden på sid 71*



# UTVIKS SÅGVERK



Östersundsbon N O Näs köpte lastageplatsen Utvik, längst ned på öns västra sida 1884 med syftet att anlägga en ångsåg. Näs ägde sedan tidigare Nyhamns sågverk på fastlandssidan söder om Alnön. Näs var född 1829 och hade jobbat upp sig och kom med tiden att betraktas som väldigt förmögen. Sågen stod klar 1885, tretton år senare sålde Näs sågverket till amerikanske konsuln i Sundsvall Viktor Svensson. Sågverket bestod då av två ramar, klyv, kantverk och ett träkolsverk. Efter att Svensson gjort konkurs och några ägarbyten kom sågen till ett bolag kallat Skogens Kol AB 1907. Utvik såldes ännu en gång 1913 till den nybildade Utviks Ångsågs AB. Tillverkningen rörde sig runt maximalt 2000 standards per år. När 1920-talet inträdde med våldsamt prisfall försattes också utviksbolaget i konkurs. Den tidigare ägaren S A Gustafsson rekonstruerade bolaget och köpte in sågen, han drev den vidare till 1931 då industriepoken i Utvik definitivt tog slut. Idag minner inte mycket frånsett herrgården om trävaruindustrins närvaro längst ned på Alnös västra sida.





## UTVIKS SÅGVERK IDAG

Det som finns kvar av Utvikssågen är bara herrgården med sitt karakteristiska torn. I övrigt är området bebyggt med villor. Nere vid Alnösundet kan man ana en ångbåtskaj.



# Källmaterial

Uppgifterna i denna guide är i huvudsak baserade på det rika material Föreningen Sågverksfolket använt till de tre böcker som givits ut om sågverksepoken på Alnö. Andra källor är

- Helge Höglunds bok Såg vid såg jag såg från 1957
- Nils August Flodéns Sågverkspatronerna från 1949
- Sundsvalls Museums inventering Industriminnen i Väster-norrland från 1978

Uppgiften att avgöra vilka av dagens byggnader som härstammar från sågverksepoken och vilka som rivits och var de legat har delvis varit svår. Vi har baserat våra kartor på i flera fall äldre kartmaterial, men där vi inte hittat kartunderlag har det blivit en bedömning utifrån foton, lokalt historiekunniga och i några fall en gissning. Kartmaterial har vi letat fram från SCA:s arkiv, kommunens kartarkiv, Lantmäteriets arkiv i Gävle, Brandförsäkringsföreningens arkiv i Stockholm. Genomgående upplever vi att det är ont om bra kartmaterial från sent 1800-tal eller tidigt 1900-tal över flera av sågarna och deras omgivning.

## Tipsa oss om det som är fel eller saknas!

Vi är tacksamma för tips om felaktigheter och sakuppgifter som kan göra innehållet fylligare. Likaså kopierar vi gärna foton från de olika sågverkssamhällena och om någon har kartor som vi saknar är vi glada för en kontakt.

Hans Gillgren, tel 070-399 18 60, [hans.gillgren@gillark.se](mailto:hans.gillgren@gillark.se)

Hans- Anders Kempe tel 070-389 04 66, [familjen.kempe@hotmail.se](mailto:familjen.kempe@hotmail.se)